



Colônias Espirituais

Centro Espírita Porto da Paz
CARLAA. NUNES
26FEV2009

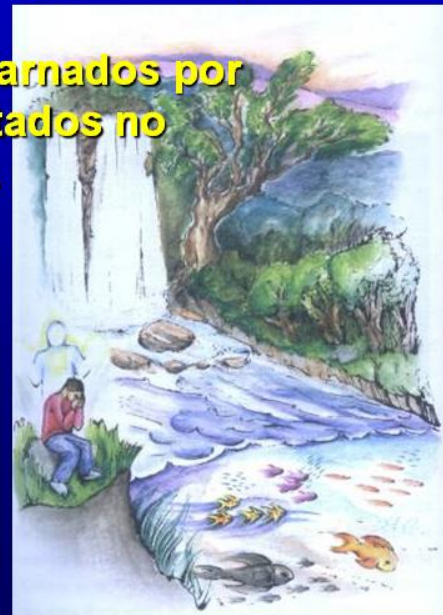
MORADAS ESPIRITUAIS

Vânia Arantes Damo

1. COLÔNIA DAS ÁGUAS

Próxima à entrada do rio Amazonas, em terras do Brasil, ainda com o nome de Solimões, estendendo-se no sentido em que correm as águas do grande rio, no seu encontro com o mar.

Sua especialidade: receber os desencarnados por problemas circulatórios e que são afetados no perispírito, pela impressão da doença.



2. COLÔNIA AMIGOS DA DOR

Fica ao norte de MG, passando pelo Extremo Sul da Bahia, passando por Porto Seguro e avançando pelo Oceano Atlântico. Realiza grande socorro a recém-desencarnados através de missas, visto que os tarefeiros desta Colônia prestam atendimento nas igrejas, nas santas casas de misericórdia e em funções de ritual católico. É uma das mais antigas colônias em terras brasileiras.



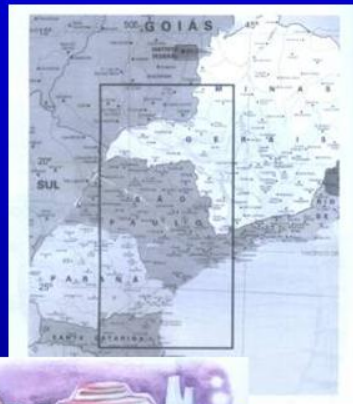
3. COLÔNIA DA PRAIA

Fica no sudeste do Espírito Santo, próximo a Marataízes, estendendo-se além da Ilha dos Franceses. É voltada para atividades espirituais que atuam na ecologia terrena, desenvolvendo estudos e mantendo observação atuante no equilíbrio exercido pelo oceano, na estrutura do planeta. Funciona como um dos pontos de vigilância na harmonia planetária.



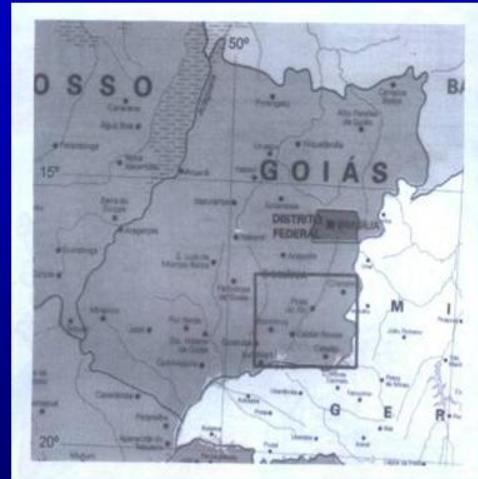
4. COLÔNIA DAS FLORES

- É uma das maiores colônias espirituais. Inicia-se na parte central de Santa Catarina, nas proximidades de Tangará, seguindo sem interrupção até o norte de Goiás, na cidade de Alto Paraíso de Goiás.
- Como pontos de referência, no Paraná, está próxima a União da Vitória, a Londrina. Adentrando São Paulo, às cidades de Presidente Prudente, Pereira Barreto e Santa Fé do Sul. Segue em direção do sudoeste de Minas Gerais, adentra Goiás, por São Simão, Paraúna até Alto Paraíso.
- “Paráíso das Flores”.
- Especializou-se no socorro aos que desencarnam vítimas de câncer e que quase sempre conservam a impressão da doença no perispírito.



5. COLÔNIA NOVA ESPERANÇA

- Poderia ser chamada de “Colônia da Estatística Planetária”, devido à sua importantíssima função, na catalogação de todos os espíritos que entram, saem e que permanecem no Orbe planetário, o que, hoje, equivale a aproximadamente 30 bilhões de espíritos.
- Ela se localiza bem próximo à cidade de Palmelo/GO (na direção de leste a norte), estendendo-se nas direções das localidades de Pires do Rio, Ipameri e Caldas Novas, respectivamente.



“(...) o Universo se compõe de diferentes esferas, com vários graus de luminosidade e felicidade e essas esferas nos servirão de morada depois da morte na Terra, de conformidade com as condições espirituais que aqui tenhamos conseguido.”

(A Verdadeira Religião Cristã, Emmanuel Swedenborg)

“(...) pelas coisas que vi durante tantos anos posso fazer as seguintes declarações: no Mundo Espiritual há terras como no nosso mundo natural, há planícies e vales, montanhas e colinas e também fontes e rios; há cidades e nessas cidades há palácios e casas; há escritos e livros; há funções e comércio; há ouro, prata e pedras preciosas; em uma palavra, há, tanto em geral como em particular, todas as coisas que estão no mundo natural, mas estas coisas nos céus são imensamente mais perfeitas.”

(A Verdadeira Religião Cristã, Emmanuel Swedenborg)

“Para certas pessoas convencidas da existência do Espírito – e aqui não cogito de outras – deve ser motivo de espanto que, como nós, Espíritos tenham suas habitações e as suas cidades. Não me pouparam críticas; “casas de Espíritos em Júpiter? ... Que piada!...”

(AK, Revista Espírita, agosto/1858)

“(...) os habitantes de Júpiter têm seus lares comuns e suas famílias, grupos harmoniosos de Espíritos simpáticos, unidos no triunfo, após o terem sido na luta. Daí as moradas tão espaçosas que merecem exatamente o nome de “palácios”. Ainda como nós, os Espíritos têm suas festas, suas cerimônias, suas reuniões públicas; daí certos edifícios destinados especialmente a essas finalidades.”

(Espírito Pallissy, médium psicógrafo Victorien Sardou, em Revista Espírita, agosto/1858)

Colônia:

– conjunto de indivíduos da mesma nacionalidade que se estabelecem em local estrangeiro (Novíssima Enciclopédia DELTA LAROUSSE – vol. 2. Ed. Delta)

- conjunto de indivíduos que deixaram a pátria para se estabelecerem noutro país (Enciclopédia e Dicionário Internacional – vol. V – W.M.Jackson, Inc.)

- grupo de imigrantes que se estabelecem em terra estranha (Dicionário Escolar da Língua Portuguesa – MEC).

**COLÔNIAS ESPIRITUAIS = COMUNIDADES ESPIRITUAIS =
CIDADES ESPIRITUAIS = MUNDOS TRANSITÓRIOS**

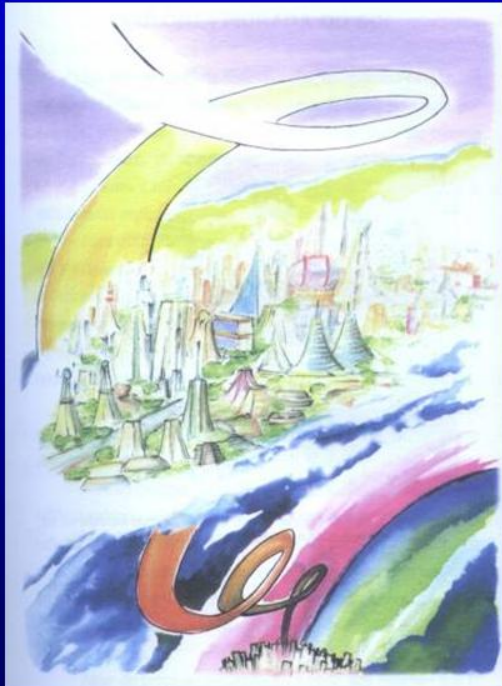
O que rege a formação das
Colônias Espirituais é a
Lei de Afinidade.

As Colônias Espirituais são de diversos tipos. Por exemplo:

- socorristas**
- correcionais**
- estudo e de desenvolvimento das artes**
- de pesquisas no autoconhecimento e científicas**
- e muitas outras.**

Nosso Lar
Colônia Socorrista Moradia
Colônia Campo da Paz
Casa Transitória de Fabiano
Colônia Redenção
Colônia da Música
Colônia Espiritual de Eurípedes Barsanulfo
Colônia Alvorada Nova
Colônia Casa do Escritor
Colônia Triângulo, Rosa e Cruz
Sanatório Esperança
Moradias
Colônia Porto da Paz
Instituto de Confraternização
Espírito Meimei
Colônia A Cruzada
Colônia Gordemônio

5. COLÔNIA NOVA ESPERANÇA



- É grande a quantidade de espíritos que chegam para os primeiros socorros, devido à sua potente irradiação planetária. Após o tratamento inicial, vários espíritos são encaminhados a outras colônias, para o prosseguimento de tratamentos específicos ou por afinidade e vontade, ou, ainda, por solicitação de espíritos familiares, com méritos para isso.
- Possui vários postos de socorro e atendimento espalhados por vários lugares da Crosta Terrena, e estes postos recebem todos o nome de “Boa Esperança”.
- As atividades espirituais são intensas e possui muitos emissários de luz. Todo trabalho de serviço prestado na Colônia recebe-se “bônus-hora”.

6. COLÔNIA MORADA DO SOL

- Localiza-se na parte leste do Brasil, estendendo-se do norte da Bahia, próximo a Altamira, atravessa Sergipe, passando por Aracaju, segue por Alagoas, por via de Maceió, indo até o norte de Pernambuco, na Ilha de Itamaracá.

- Esta Colônia também coordena um trabalho de equipes espalhadas pelo planeta, levando socorro, assistência e amparo a todos os portadores de “doenças tropicais”, os quais se encontram encarnados.



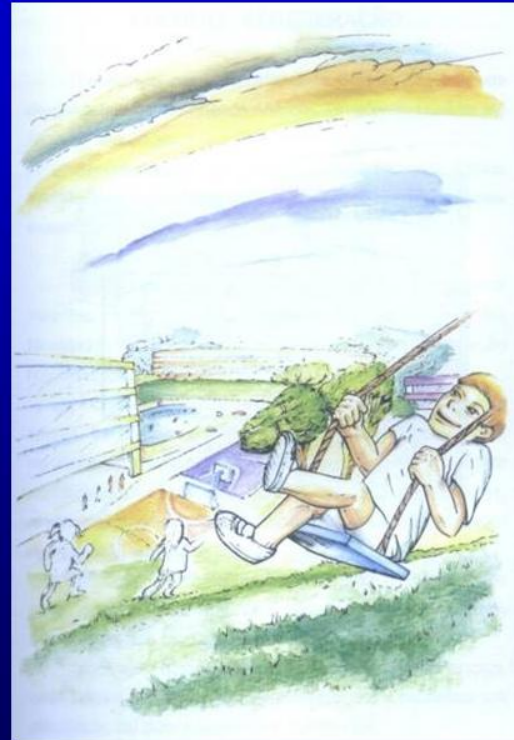
7. COLÔNIA RAIOS DO AMANHECER

- Localiza-se na parte central do planeta, acompanhando a imaginária linha do equador.
- Forma uma quase “ciranda” em torno da Terra, embora apresente núcleos de espaço em espaço. Os maiores núcleos estão no Brasil, norte do Amapá, passando pelas Guianas em direção ao Atlântico; na África, abrange os dois Congos e o Quênia; e o outro grande núcleo se encontra nas Ilhas da Indonésia, entre os oceanos Índico e Pacífico. Além desses existem outros núcleos menores e o conjunto deles é que constitui a Colônia Raios do Amanhecer.



7. COLÔNIA RAIOS DO AMANHECER

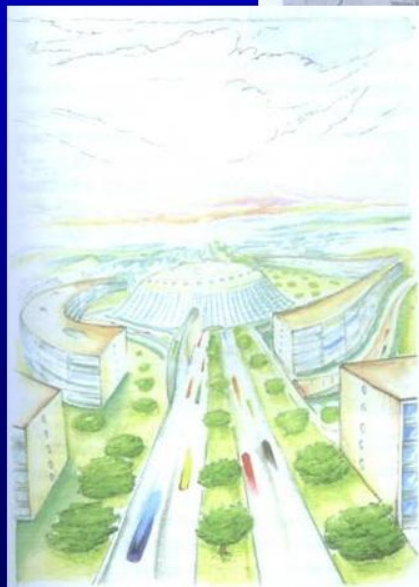
- Cada núcleo apresenta características filosóficas próprias, embora seja a do Cristo a filosofia de atendimento em todos eles.
- No Brasil, a colônia tem o aspecto de uma grande “parque infantil”, pois é o mundo espiritual das crianças. Os grandes centros de lazer infantil na Terra foram inspirados nessa Colônia.



8. COLÔNIA REGENERAÇÃO

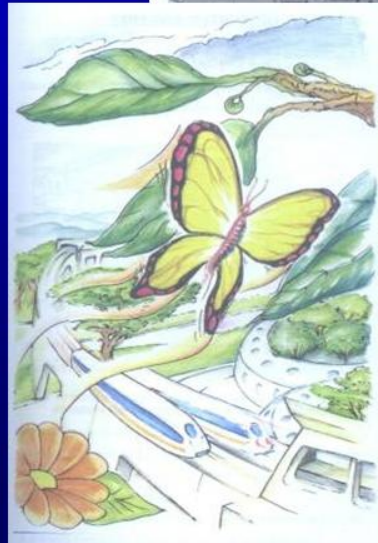
- Localiza-se nas proximidades de Goiânia, seguindo em direção a Brasília, envolvendo Anápolis, Pirenópolis, Luziânia até Formosa.

- Trabalha também na recuperação dos espíritos mutilados no perispírito, área que envolve muitos setores de atendimento: fluídico concentrado, terapias, academias, esportes, tudo isso com uma contínua conscientização de renovação interior.



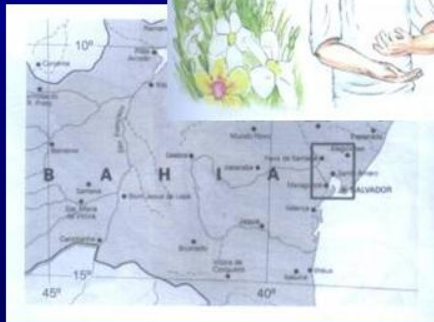
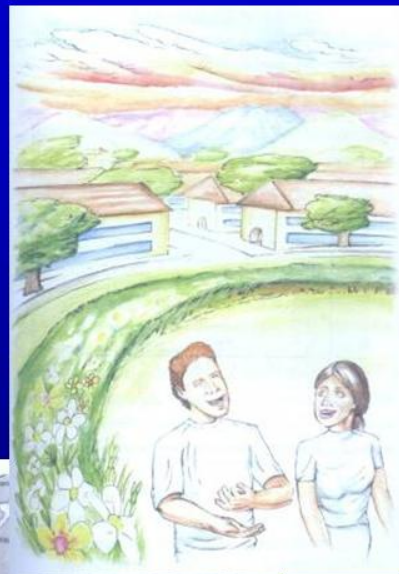
9. COLÔNIA DO SOL NASCENTE

- Fica no sudoeste do Estado de SP, envolvendo as áreas de S. José dos Campos, Campos do Jordão, Itajubá (MG), Pouso Alegre (MG), Águas de Lindóia e Bragança Paulista, em SP.
- A Colônia apresenta também um setor de preparação do espírito para o reencarne aguardando o momento determinado por Deus; geralmente ficam felizes com a nova oportunidade e aguardam esperançosos; e há os que são encaminhados para lá para receberem essa preparação para voltarem à vida física.



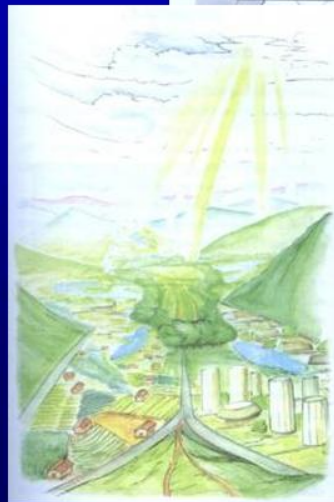
10. COLÔNIA REDENÇÃO

- Fica no leste da Bahia, com uma forma mais ou menos triangular, numa área de envolve Salvador, Alagoinhas e Feira de Santana e é de grande referência no plano espiritual.
- É um grande laboratório fluidico, do qual toda a colônia se beneficia e distribui seus fluidos através de suas equipes socorristas na Terra.
- Nesta colônia encontra-se um arquivo com as mais lindas histórias e exemplos de amor que o Planeta conheceu, começando pela história de Jesus, com cenas vivas.



11. COLÔNIA DAS MONTANHAS

- Localiza-se a noroeste de MG, próxima à divisa com Goiás, adentrando o sudoeste entre a Serra Bonita (MG) e a Serra da Capivara (BA) e a Serra dos Gaúchos (MG), envolvendo toda a área do Parque Nacional Grande Sertão Veredas, onde envolve as águas dos rios Urucaia e Pardo com seus afluentes.



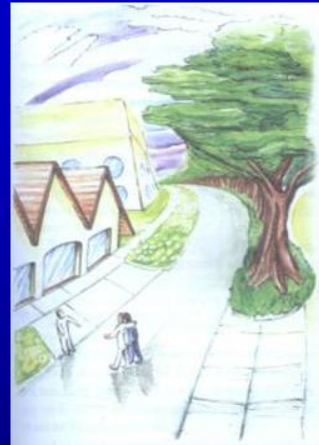
12. Colônia Bom Retiro

- Localiza-se no Paraná entre Curitiba e Ponta Grossa, estendendo-se ao norte até Cerro Azul e, ao sul, até Água Azul. Tem o formato de um losango.
- Além do socorro espiritual a desencarnados, sua função principal é voltada ao reequilíbrio do espírito.



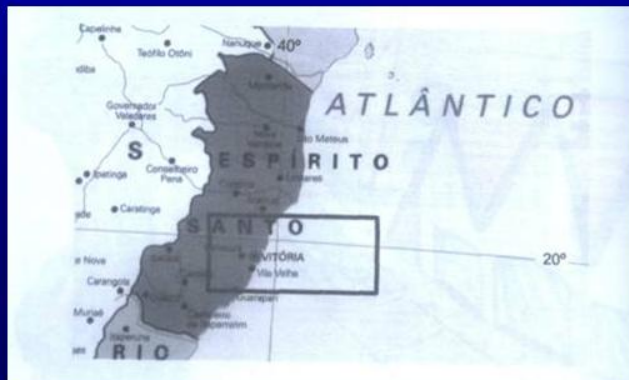
13. COLÔNIA PADRE CHICO

- Fica no Triângulo Mineiro, na região que envolve Uberaba, Uberlândia, Tupaciguara, Monte Alegre de Minas, Prata e Miraporanga, como pontos de referência material.
- É também conhecida no Plano Espiritual como a Colônia das Margaridas, pela grande quantidade dessa flor espalhada por toda a Colônia, na cor branca e na amarela.
- Colônia de porte médio, tem vida intensa e movimentada devido ao grande número de espíritos nela abrigados tanto para socorro quanto para trabalharem e servirem em nome do Cristo.
- Ala dos Hospitais
- Ala dos Albergues
- Ala das Escolas
- Ala de informações
- Áreas residenciais
- Parte central da Colônia



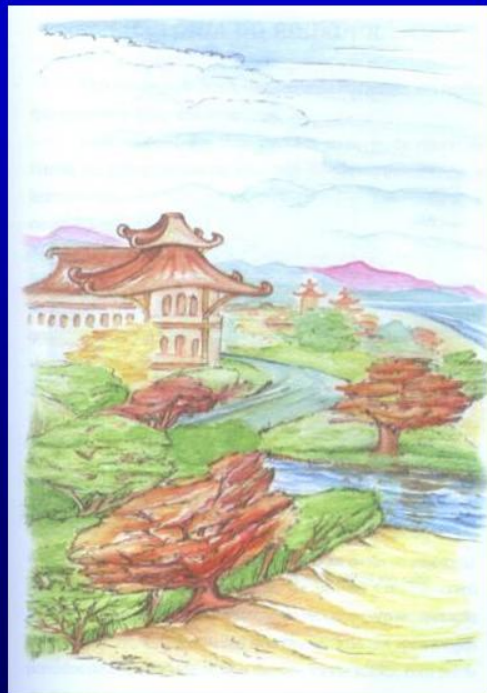
14. COLÔNIA DO MOSCOSO

- Situada na parte centro-leste do Espírito Santo. Envolve a área que abrange Vitória, Vila Velha, Domingos Martins, Cariacica, Serra, Jacaraípe e Oceano Atlântico.
- Tem o formato de um retângulo – características orientais, por ter sido fundada pelos “Moscos”, povos que habitavam entre o Mar Negro e o Mar Cáspio, havia milhares de anos e que vieram em migração espiritual para o psiquismo do Brasil.



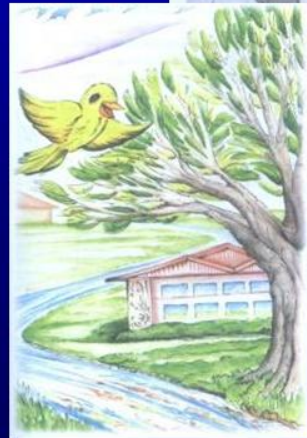
14. COLÔNIA DO MOSCOSO

- Tem como característica o desenvolvimento de técnicas especiais, que auxiliam o espírito à autodescoberta, como essência divina. Distribui equipes de tarefeiros, por toda a parte, estimulando e concedendo apoio a toda tarefa que visa à educação da alma, no domínio de si mesma, ampliando os setores de autoconhecimento.
- Inspiram encarnados nos livros de autoajuda oferecendo o resultado de suas pesquisas e esforços visando ao autoconhecimento.



15. COLÔNIA DO ROUXINOL

- Fica ao norte do Brasil, no Maranhão, na região que envolve a Serra das Alpercatas.
- Suas extremidades aproximam-se ao norte da cidade de Presidente Dutra; ao sul, de Raimundo das Mangabeiras; a leste, da Represa da Boa Esperança (divisa com Piauí) e, a oeste, de Naru.
- Há uma profunda sensação de paz e ali ficam os espíritos que desencarnaram após longos períodos de enfermidade ou que tiveram morte súbita, com perda de sangue (o plasma da vida).



16. COLÔNIA DAS VIOLETAS

- É uma colônia do Brasil central. Se estende do rio Sucunduri (AM) ao Parque Nacional do Araguaia (TO), passando pela Serra do Cachimbo, por Santa Maria das Bandeiras (PA) e pela Serra dos Apiaçás e Alta Floresta (MT).



16. COLÔNIA DAS VIOLETAS

- A Colônia desenvolve técnicas voltadas para a cura de enfermidades cardíacas. Nos seus educandários e laboratórios, espíritos estudiosos oferecem não só no plano espiritual mas também aos estudiosos encarnados, o resultado de suas pesquisas. O avanço médico, no setor cardíaco, recebe direta ou indiretamente a influência positiva dessa Colônia inspirando os transplantes do coração, pequenas, médias e grandes cirurgias cardíacas e todo avanço desenvolvida nessa área vem desta Colônia.



17. COLÔNIA GRAMADO

- Está sobre o Rio Grande do Sul, com vários núcleos de atendimento socorrista, como se fosse um conjunto de cidades-satélite da Colônia.
- Entre elas destacam-se as Colônias “Das Orquídeas”, “Dos Girassóis”, “Do Guaíba” e “Estrela d’Alva”. O conjunto de todas elas recebe o nome de “Colônia Gramado”.
- A Colônia desenvolve também um trabalho específico – técnicas de estudo relacionadas com a “coluna vertebral”, “coordenação motora das pernas e pés”.



17. COLÔNIA GRAMADO

- Muitos dos profissionais dessa área encarnados têm afinidades com esta colônia recebendo dela muita influência, em especial os que fazem “cirurgias de hérnia de disco”, para se aprimorarem as técnicas dessa enfermidade. Cuidam também de serviços relacionados com “paralisias”.



18. COLÔNIA DO ABACATEIRO

- Abrange os estados de Goiás e Mato Grosso na região que fica entre o distrito de Aparecida do Rio Claro, próximo a Montes Claros de Goiás (GO), Barra do Garças (MT), Primavera do Leste (MT), Chapada dos Guimarães, Cuiabá, Rondonópolis (MT) e Bom Jardim de Goiás (GO), como pontos de referência. Aparecida do Rio Claro e Cuiabá são os pontos extremos a leste e oeste, e toda a colônia é cercada de abacateiros.

- A Colônia desenvolve técnicas e tratamentos específicos no atendimento “renal”, tanto no perispírito quanto no auxílio a todos os processos de enfermidade renal dos encarnados em resgate nesse setor.



19. COLÔNIA “ESTUDO E VIDA”

- **Encontra-se no Mato Grosso do Sul e parte da Bolívia. No Brasil, envolve a região do Pantanal Matogrossense adentrando a Bolívia pela Lagoa Mandiorê.**

- **A finalidade da Colônia é o estudo da vida. Todo espírito que deseja aprofundar-se em algum estudo de autoconhecimento, para compreensão dos próprios conflitos e desencontros, para qualquer assunto que vise ao bem, à elevação de conceitos e à busca de Deus, desde que tenha “bônus-horas” suficientes para se inscrever na Colônia, poderá dirigir-se a ela e permanecer enquanto desejar.**

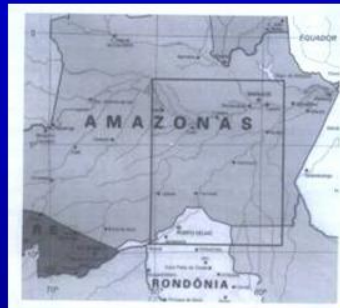
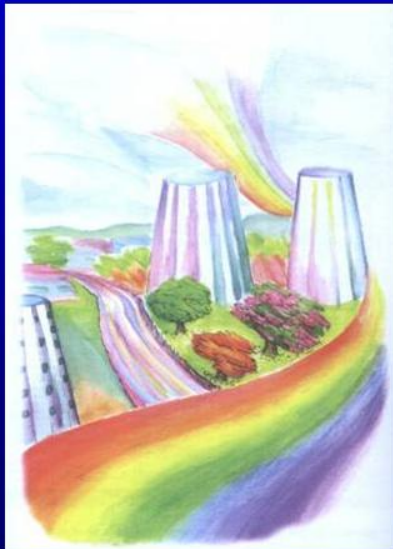


19. COLÔNIA “ESTUDO E VIDA”

- Espíritos também fazem uma retrospectiva, reprogramando-se para o futuro, verificando que pontos ainda os fazem ingressar na matéria, para posteriormente poderem deixar o planeta Terra em busca de outro.



20. COLÔNIA ARCO-ÍRIS



- Localizada na região norte do Brasil, a colônia vai de Porto Velho (RO) a Manaus (AM), em linha reta, abrindo aproximadamente 20 km de largura.
- Espíritos volitam entre esses arcos-íris como se fossem viadutos no espaço em tarefas de amparo aos encarnados e conhecidos como “os filhos do arco-íris”.

Estas foram poucas
das muitas Colonias Espirituais existentes
em nosso país

Livro: Moradas Espirituais
Vania Arantes Damo

- Faremos parte de uma colônia espiritual dessas proporções quando desencarnarmos?

- Como vivemos?

- Escolhemos o bem?

- Buscamos a paz? Tudo está em nossas decisões.

Viagem Astral



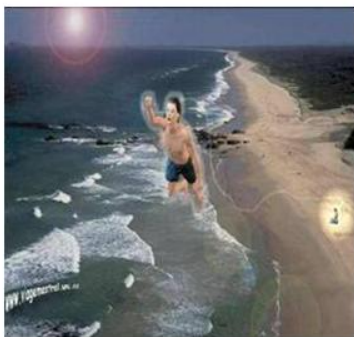
“Te advirto, quem quer que sejas, oh tu! Que desejas sondar os mistérios da natureza. Como esperas encontrar outras excelências se ignoras as excelências da tua própria casa? Em ti está oculto o tesouro dos tesouros. Oh homem... conhece-te a ti mesmo e conhecerás o Universo e os deuses.”

Templo de Delphos, Grécia Antiga.

compilado por Alexei Bueno
revisão de Luiz Roberto Mattos

Imagens capturadas do site www.viagemastral.com

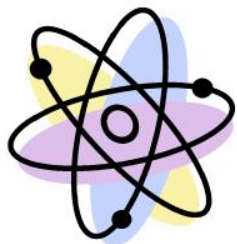
Terminologias



Projeção da Consciência, Viagem Astral, Desdobramento, Emancipação da Alma, Projeção Astral, Viagem Espiritual, etc.: sinônimos que denominam o fenômeno natural de nosso desprendimento espiritual, temporário e lúcido para fora do corpo físico, enquanto este se encontra em repouso.

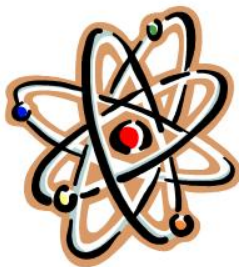
Planos Extrafísicos

Os mundos invisíveis, planos espirituais ou dimensões extrafísicas estão presentes aqui e agora, todos interpenetrando-se mutuamente, ocupando "o mesmo lugar no espaço".



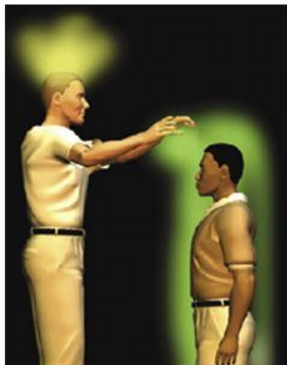
Acontece que as matérias de cada plano, sendo de densidades diferentes, ocupam os espaços vazios na estrutura atômica entre uma e outra. A matéria mais sutil ocupa o espaço atômico da mais densa.

De fato 99,99999% do átomo físico é espaço vazio, existindo, portanto um amplo "lugar" para a coexistência de vários planos em níveis vibratórios progressivamente mais sutis.



"...Há muitas moradas na casa de meu Pai..." (S. João, cap.XIV, vv. 1 a 3)

Energia Imanente



Chamada também em algumas culturas de “prana”, é a energia que vitaliza os seres vivos. Ela existe livre no universo e responde à vontade humana, podendo ser transformada, transferida, captada, modulada, emitida, sentida e projetada pela vontade humana. Ela está presente nas curas pela imposição das mãos, nos passes espíritas, etc.

Nosso corpo físico, a cadeira que estamos sentados, ou seja, todas as coisas que nos cercam são corpos energéticos. Tudo é energia em graus variados de frequência.

Tudo é energia

Corpos ou Veículos da Consciência

1 - Corpo Físico



No plano mais denso - o material ou o físico - nós utilizamos “dois corpos” formados, naturalmente, de matéria do plano físico. Os estados sólido, líquido e gasoso compõem o assim denominado *corpo físico denso*, que todos conhecemos e não temos dúvida de sua existência. O corpo físico está organizado de modo a servir de manifestação aos pensamentos, desejos e emoções tanto quanto serve de instrumento da atividade física cuja base é sempre o sistema nervoso.

Corpos Sutis

2 – Duplo etérico



As quatro subdivisões mais sutis da matéria física, segundo é denominado pela Teosofia como estados **etérico**, **superetérico**, **subatômico** e **atômico**, formam o “duplo etérico”, assim chamado por ser a cópia fiel do corpo físico denso, ao qual está intimamente ligado. É composto de um fluido denso, um pouco mais sutil que a nossa matéria carnal. Os átomos deste corpo "bioplásmico" vibram em uma frequência tão rápida que se torna invisível à maioria das pessoas não-clarividentes. O duplo etérico é facilmente fotografado e até mesmo analisado, graças à técnica desenvolvida pelo casal Kirlian, aparecendo nas fotos como um campo de energia que interpenetra todo o corpo físico.

Chacras

Os chakras são centros psíquico-energéticos, sempre ativos, quer tenhamos ou não consciência da sua existência. A energia sutil flui através destes centros produzindo diferentes estados psíquicos.



Há chacras em todos os nossos corpos extrafísicos. Eles são pontos de conexão pelos quais a energia flui de um veículo para outro. Estão ainda intimamente associados com os poderes psíquicos variados, como a mediunidade e a clarividência, entre outros.

Existem muitos chacras, mas sete se destacam, pelo fato de estarem correlacionados com nossas glândulas endócrinas e áreas vitais. São três chacras inferiores (**Básico**, **Sexual** e **Umbilical**) e quatro superiores (**Cardíaco**, **Laríngeo**, **Frontal** e **Coronário**).

Corpos Sutis

3 - Corpo Astral

Chamado também de “perispírito” pelos espíritas ou de “psicossoma” pela Projeziologia é formado de matéria do plano astral. É o Kâma (desejo) dos povos hindus, também conhecido como *emocional*, por ser o centro donde brotam todas as sensações e emoções. Serve de ligação entre o **duplo etérico** e o **corpo mental**.



Quando dormimos, isto é, quando o nosso ser físico adormece, nós o abandonamos temporária e parcialmente, passando a atuar, de posse do corpo astral, nos sub-planos astrais. A consciência das atividades astrais está relacionada, entre outros fatores, principalmente ao nosso estado evolutivo. Há pessoas que permanecem, no plano astral, como que numa sonolência, outras porém atuam com perfeita lucidez no mundo extrafísico.

Corpos Sutis

4 - Corpo Mental



Na ilustração acima observamos o corpo mental (sem forma) projetado extrafísicamente para fora do astral que por sua vez também está fora do físico.

É uma massa ovóide, geralmente sem forma, que interpenetra e ultrapassa os corpos astral e físico.

Constitui o agente do pensamento e da mente. É nele que se produz tudo o que chamamos de manifestação de inteligência. É nele - e não no cérebro - que se originam e se manifestam os pensamentos, com formas e cores definidas, segundo suas qualidades.

Também, assim como o corpo físico e o astral, é um veículo da consciência para nossa manifestação extrafísica no **plano mental**, porém são pouquíssimas as pessoas que estão habilitadas a recordar de uma experiência projetiva deste porte.

Introdução à Viagem Astral

Não somos nenhum de nossos corpos, porém em momentos nos quais estamos em profundo relaxamento físico nossas ondas cerebrais mudam de padrão e ocorre uma natural queda do metabolismo orgânico.



Quando este desprendimento se dá de forma consciente (lúcida), dizemos que realizamos uma Projeção ou Viagem Astral.

Antigamente tais experiências tinham conotações esotéricas, reveladas apenas para poucas pessoas.

Felizmente nos dias atuais há uma grande abertura para essas temáticas com, inclusive, renomados pesquisadores/escritores no Brasil, a exemplo do Dr. Waldo Vieira, Luiz Roberto Mattos e Wagner Borges, dentre tantos outros.

“Sintomas” projetivos

1 - Estado Vibracional

São vibrações intensas que percorrem os corpos antes da projeção. Pode ocorrer estas vibrações poderem produzir uma espécie de zumbido ou ruído estridente. Na verdade, essas vibrações são causadas pela aceleração das energias, tendo como finalidade a separação dos corpos (físico/astral) para que ocorra o desprendimento.

2 - Sensação de falsa queda

É muito comum enquanto estivermos entre o sono e a vigília (cochilo) sentirmos ocasionalmente uma repentina sensação de queda e acordarmos realizando um movimento brusco como um solavanco. Isso acontece quando já existe uma soltura entre os corpos astral e físico, porém essa soltura pode não estar completa, o que pode ocorrer um encaixe abrupto ao corpo, dando-nos uma sensação de um susto.

“Sintomas” projetivos

3 – Catalepsia Projetiva

Apesar do estranho nome, não se trata de doença. Pode ocorrer ocasionalmente de, ao “acordarmos” durante a madrugada, e percebermos que não conseguimos nos mexer, sentindo-nos em um estado de paralisia total, porém totalmente lúcido. Algumas pessoas até tentam chamar alguém para tirá-las desse estado, porém não conseguem emitir som algum, e entram em pânico, acordando em seguida.

4 - Sensação de estar inflando

Essa sensação é menos comum que as anteriores, mas ocorre quando a pessoa tem a sensação de estar inflando como se fosse um balão. Isso ocorre quando acontece um dilatamento do campo energético conhecido esotericamente como “aura”.

- Essas sensações são absolutamente naturais, sendo decorrentes da percepção de nossas próprias energias, ocorrendo geralmente quando estamos profundamente relaxados, física e mentalmente, ou ainda no estado meditativo do ser humano.

O QUE FAZER AO PERCEBER ESTAS SENSações?

- Caso você queira comprovar por si mesmo a veracidade da projeção, mantenha a calma, permita que as vibrações circulem por todo o seu corpo e deseje flutuar para que em poucos momentos esteja fora do corpo.
- Se você desejar interromper a experiência e perder uma oportunidade de uma vivência espiritual, então, deseje firmemente e apenas mexa um dedo, mas tudo com muita calma, e você retornará naturalmente à vigília física.

Graus de consciência



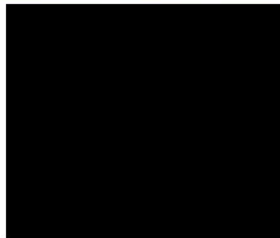
1 - Projeção consciente

Acontece quando saímos do corpo de forma totalmente lúcida e consciente do fato, mantendo-nos lúcidos durante o transcorrer de toda a experiência, podendo, inclusive, ocasionalmente experimentarmos níveis de consciência até mesmo maiores do que o da vigília física.



2 - Projeção semi-consciente

Acontece quando saímos do corpo em um estado de consciência errática. Também cabe aqui dizer que é muito comum realizarmos uma projeção astral e após retornarmos nosso cérebro barrar parte das lembranças astrais e/ou ainda misturá-las com imagens oníricas produzidas pelo nosso inconsciente.



3 - Projeção inconsciente

Acontece quando saímos do corpo totalmente inconscientes das realidades espirituais, ficando à deriva e sucessíveis à influências variadas. Geralmente observa-se a pessoa flutuando alguns metros acima de seu corpo físico adormecido. Pode ocorrer também que a pessoa tenha uma vida astral relativamente ativa, porém com grande bloqueio das lembranças da mesma.

Consciente ou inconscientemente todos saímos do corpo

- “A projetabilidade, a capacidade fundamental do projetor(a) se projetar, não constitui dom hereditário nem privilégio exclusivo de ninguém em particular, porque é inerente à criança, ao homem, à mulher e às consciências extrafísicas”



Dr. Waldo Vieira, livro Projeciologia

Se saímos do corpo, tem de haver um objetivo...

- “Aprender e trabalhar para ajudar as pessoas, encarnadas e desencarnadas, e com isso evoluir pelo amor...é isso o que os mentores verdadeiros e sérios esperam de seus pupilos, e que os levam a nos auxiliar nas recordações...quanto mais você se dedicar ao trabalho pelo próximo, mais e mais espíritos evoluídos vão querer trabalhar com você, e isso o levará inexoravelmente a experiências incríveis, e suas recordações mais frequentes ao voltar ao corpo...”



Luiz Roberto Mattos

Seriedade

Sair do corpo não é brincadeira. Devemos buscar o que há de melhor nessa ferramenta evolutiva, para auxiliar o próximo e também em prol de nossa própria evolução.



Devemos ter sempre como objetivos e metas as mesmas ensinadas por todos os grandes mestres que por aqui passaram: Jesus, Buda, Hermes, Paulo de Tarso, Apolônio de Tiana, entre tantos outros.

Sintonia

- “Semelhante atrai semelhante”. Esta é uma antiga lei oculta mas muito explorada atualmente como vemos no filme “O Segredo”.
- Busque sempre a melhor sintonia espiritual, seja qual for o método que escolher e desejar: prece, mantras, etc...
- Importante é estar sempre com bons pensamentos, sentimentos e ações.



O que fazer para melhorar sua lucidez espiritual?

- “O desenvolvimento da projetabilidade humana se faz através da melhoria do desempenho da conscin ^(*) dedicada a exercícios e treinamentos adequados objetivando a produção das projeções conscientes em série.
- “A projetabilidade para ser desenvolvida exige dedicação e treinamento por parte da consciência, à semelhança de qualquer melhoria de desempenho físico, intelectual, artístico ou parapsíquico”

Dr. Waldo Vieira, no livro Projeciologia

(*) Conscin é uma consciência intrafísica, a pessoa encamada.

Amparadores



Sana Khan

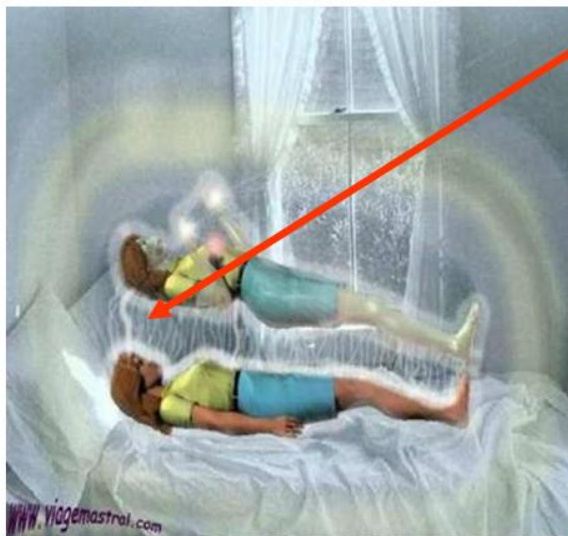
Termo criado pelo Dr. Waldo Vieira, significando o mesmo que mestres, guias espirituais, anjo da guarda, etc... conforme a cultura, é a terminologia utilizada. E isso, em verdade, pouco importa.

São espíritos desencanados, porém que já estiveram em diversas ocasiões vivenciando a experiência física em corpos físicos densos e atualmente auxiliam espiritualmente o projetor em suas saídas do corpo.

Mesmo que não os percebamos (por motivo de limitações de nossa própria percepção), em todas as projeções os Amparadores estão presentes para auxílio e orientação.



Cordão de Prata



É uma ligação energético espiritual entre o corpo astral (espiritual) e nosso duplo etérico, de forma que, mesmo quando fora do corpo físico possamos transmitir vitalidade e energias para nossa contraparte física mais densa.

“Cordão de prata” é um termo simbólico, tendo sua origem inclusive na Bíblia (Eclesiastes 12:1-8), porém não é um cordão, mas sim um conjunto de filamentos energético-espirituais que se agregam formando visualmente um único cordão que sempre nos traz de volta ao corpo físico. É impossível romper o cordão de prata. Ele somente se “desfaz” no momento do desencarne.

Conclusão

A projeção consciente, como toda habilidade humana, exige treinamento e disciplina. Uma vez desperto para esta realidade, a pessoa obterá um amplo campo de vivências e estudo, rico em experiências e aprendizados fora do corpo, em outros níveis de manifestação.

Podemos rever amigos e parentes desencarnados, participar de encontros, cursos, reuniões com Instrutores Espirituais, participar de grupos socorristas, auxiliando irmãos que estão passando por situações complicadas, enfim, utilizar esse recurso para pôr em prática um dos ensinamentos do Mestre Jesus, que é o da ajuda fraterna.

Indicações de Sites

www.mestresanakhan.com.br

www.viagemastral.com

www.ippb.org.br

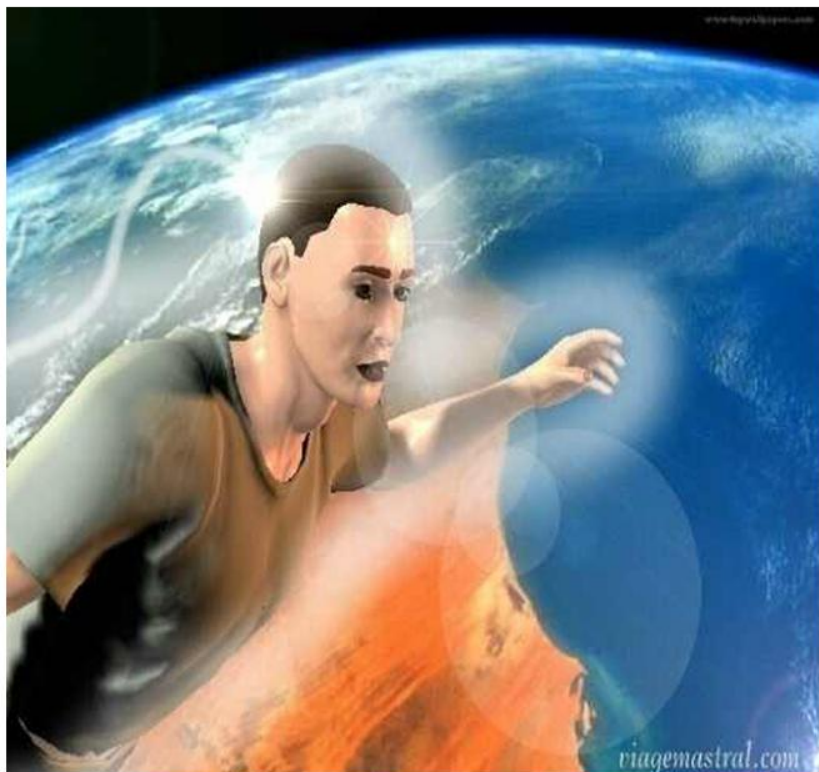
www.iipc.org

Indicações de Alguns Livros

- 01. BLACKMORE, Susan J.; "**Experiências Fora do corpo**"; trad. Anibal Mari; pref. Brian Inglis; 328 p.; ilus.; 19.5 cm.; br.; Editora Pensamento; São Paulo; 1986.
- 02. BOZZANO, Ernesto; "**Fenômenos de Bilocação**"; trad. Francisco Werneck; pref. Carlos Imbassahy; 152 p.; 21 cm.; br.; 2ª ed.; Edições Correio Fraternal; São Paulo; 1983.
- 03. LUCIUS; "**Projeção Astral**"; 104 p.; 21 cm.; br.; Traço Editora; São Paulo; 1990. 238 Wagner Borges
- 04. MARTIN, Anthony; "**Teoria e Prática da Projeção Astral: Viagens Além do Corpo Físico**"; trad. Orlando Lins; 80 p.; ilus.; 20.5 cm.; br.; Editora Tecnoprint (EDIÓURO); Rio de Janeiro; 1987.
- 05. MATA, João Nunes; "**Iniciação: Viagem Astral**"; 440 p.; ilus.; 23 cm.; br.; Editora Espírita Cristã Fonte Viva; Minas Gerais; 1987.
- 06. MATTOS, Luiz Roberto; "**Sana Khan, Um Mestre no Além**"; pref. Oleone Coelho Fontes; 224 p.; ilus.; 21 cm.; br.; Edição do Autor; Salvador, 1992.
- 07. MEDEIROS JR., Geraldo; "**Relatos de um Projetor Extrafísico**"; pref. Waldo Vieira; 242 p.; ilus.; 20.5 cm.; br.; Petit Editora; São Paulo; 1991.
- 08. MONROE, Robert Allan; "**Viagens Fora do Corpo**"; trad. Almira B. Guimarães; intr. Charles T. Tart; 230 p.; 20 cm.; br.; Editora Record; Rio de Janeiro; 1981.
- 09. MULDOON, Sylvan Joseph, e CARRINGTON, Hereward Herbert Levington; "**A Projeção do Corpo Astral**"; trad. Julio Abreu Filho; 314 p.; ilus.; 19 cm.; br.; Editora Pensamento; São Paulo; 1976.
- 10. PRADO, Hamilton; "**No Limiar do Mistério da Sobrevivência: Experiências com o Eu Astral**"; 158 p.; 21.5 cm.; enc.; Serviço Social Batuíra; São Paulo; 1967.
- 11. RICHELIEU, Peter; "**A Viagem de uma Alma**"; trad. Nair Lacerda; 198 p.; 19.5 cm.; br.; Editora Pensamento; São Paulo; 1974.
- 12. STACK, Rick; "**Viagem Astral: As Aventuras Fora do Corpo**"; Viagem Espiritual trad. Antonio Silva e Sousa; 148 p.; ilus.; 21 cm.; br.; Editora Campus; Rio de Janeiro; 1991.
- 13. BUHLMAN, William; "**Aventuras Além do Corpo**"; Editora Ediouro

Bibliografia dos slides referentes planos/corpos

- O Plano Astral, por C.W. Leadbeater – Ed. Pensamento
- O Plano Mental, por C.W. Leadbeater – Ed. Pensamento
- O Corpo Astral, por Arthur E. Powell – Ed. Pensamento
- O Corpo Mental, por Arthur E. Powell – Ed. Pensamento
- Os Chackras, por C.W. Leadbeater – Ed. Pensamento



Imagens obtidas do site www.viagemastral.com

FIM